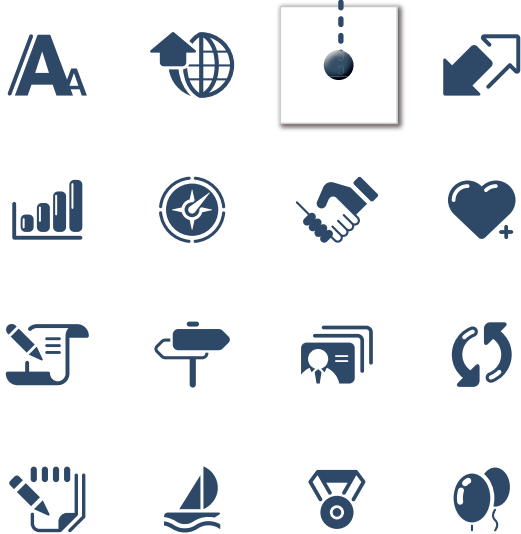


U&I

리더십 프로그램

대학생용



대학생
리더십 프로그램
제안서



U&I 리더십 프로그램 제안서의 목차

about YONWOO	연우심리연구소 CEO 인사말	1
	연우심리연구소 연혁	1
about U&I TEST	U&I 심리검사 소개	2
	결과보고서 샘플 및 활용방안	3
about PROCESS	U&I 리더십 프로그램의 목적	4
	U&I 리더십 프로그램의 대상	4
	프로그램 의뢰 및 진행절차	5
about PROGRAM	U&I 리더십 프로그램 주요테마	6
	U&I 리더십 프로그램 성과분석요인	7
	U&I 리더십 프로그램 회기별 내용	8
	학생 소감문 샘플	12



연우심리연구소 대표 **김만권**

심리검사 및 상담전문기관으로,
자기 이해를 통한 개인의 행복한 삶을 가치로 표방하고 있습니다.
1996년 설립된 이후, 현재 본원 산하에 지역 지부를 두고 있으며,
일반인을 대상으로 심리학을 연구·적용·보급한다는 가치를 추구합니다.

연우심리연구소의 오랜 임상결과를 토대로
국내 실정과 정서에 맞게 표준화하여 개발된 심리검사로는
「U& 학습유형검사」 「U& 교육유형검사」 「U& 진로탐색검사」 가 있습니다.

앞으로도 더욱 많은 연구를 통해
더 나은 검사를 개발하도록 노력할 것입니다.

1996 <연우정신건강센터> 개원

병원연계 종합심리검사 실시(국립의료원, 대림성모병원 신경정신과 등)
2001년 <연우심리연구소>로 센터명 변경

2002 학습상담전문가과정 개설

학습상담전문가 초급·중급과정 개설(학습·진로상담전문가 활용가이드발간)
학습능력향상프로그램 Workbook 발간

2004 온라인검사시스템 개발

「성격을 알면 성적이 오른다」 「학교성적 끌어올리기」 (이지북 출간)
학습상담전문가 보수·고급·강사과정 개설
U& 학습유형검사 온라인검사시스템 개발 및 서비스 실시

2007 집단프로그램 개발 및 지부설립

학교별 집단프로그램 개발 및 진로캠프 진행(고등학교)
한국학습상담전문가협회 발족 및 제1기 학습상담전문강사 배출
연우심리연구소 지부 개설(부산지부, 대경지부, 전주지부)

2012 사옥 설립 및 경기지부 개설

연우심리연구소 서초동 사옥 설립(2012. 3. 15.)
경기지부 및 평촌지점 추가 개설



HISTORY **연혁**

학습상담전문가 교육과정

- **초급과정**
: 374차 (8,541명 수료)
- **보수과정**
: 133차 (3,727명 수료)
- **중급과정**
: 83차 (2,481명 수료)
- **고급과정**
: 17차 (204명 수료)

2013년 4월 기준



U&I 심리검사의 종류

U&I 학습유형검사

U&I 교육유형검사

U&I 진로탐색검사

검사소개
Information

▶ 학생이 학습과정에서 나타나는 심리적 문제와 성격적 특징을 이해하여 학생에게 가장 적합한 학습방법을 제안하는 검사입니다.

▶ 학생과 학부모 간의 가치관 및 교육관의 차이를 알아봄으로써 부모-자녀간에 발생할 수 있는 갈등의 요소를 찾고 이에 적절한 해결방법을 제시합니다.

▶ 진로탐색을 하는 과정에서의 진로 태도의 성숙 정도를 알아보고, 학생의 흥미 및 재능의 적합도를 파악하여 가장 적합한 학과와 직업 정보를 제공합니다.

검사대상
Target of Test

▶ 초등학생 (4학년 이상)
▶ 중·고·대학생 / 일반인

▶ 학생 (초등학교 4학년 이상)
▶ 학부모

▶ 중학생 이상

검사시간
Time

▶ 30분 ~ 40분

▶ 10분 ~ 20분

▶ 40분 ~ 50분

측정요소
Subscale
of Test



성격유형

▶ 행동 특성, 선호하는 공부 방법, 고유한 성격 특성을 알아보는 척도



행동유형

▶ 공부와 관련하여 현재 보이고 있는 독특한 행동, 심리적 상태를 알아보는 척도



학습기술

▶ 학습시 학생이 사용하는 구체적인 전략의 효율성을 알아보는 척도



A 실행

▶ 자녀의 지속적인 성장과 발달에 책임을 느끼는 것



B 지식

▶ 자녀의 성장을 도와줄 수 있는 부모의 능력



C 관심

▶ 문제상황에서 그 해결책을 파악하는 것



D 존중

▶ 자녀가 있는 그대로 성장해야 한다는 것을 인식하는 것



진로성숙

▶ 현재 학생이 자신에게 맞는 직업을 선택·준비하는 정도와 진로에 대한 전반적인 태도를 알아보는 척도



진로흥미

▶ 현재 학생이 가지고 있는 관심영역이나 선호하는 활동 성향 등을 나타내는 척도



진로성격

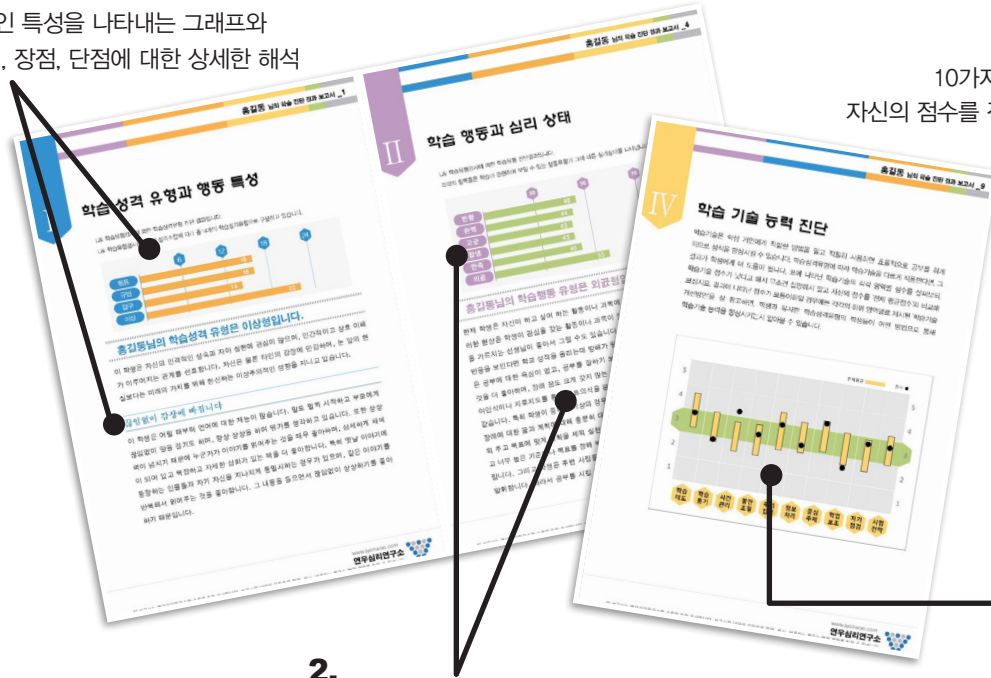
▶ 각 흥미영역에 관심을 가지는 학생들의 성격적인 특징과 행동특성을 나타내는 척도



U&I 학습유형검사 결과보고서

1.

성격적인 특성을 나타내는 그래프와
각 특징, 장점, 단점에 대한 상세한 해석



3.

10가지 학습기술 척도에서
자신의 점수를 전체평균과 비교해볼
수 있는 그래프로,
부족한 영역을
파악하여 전략을
수립할 때
활용도가 높음.
(전문해석보고서)

2.

현재 이 학생이 잘 지내고 있는지, 힘든 상태인지
심리적인 상태를 나타내는 그래프와 해석

※ 기초진단보고서는 7~8 p, 전문해석보고서는 30~32 p 분량의 PDF 파일에 제공됩니다. (홈페이지에서 로그인 없이 샘플 보고서 다운로드 가능)





U&I 리더십 프로그램이란?

리더란 자기 분야를 책임지고 스스로 목표를 선정하며, 당면한 문제해결력을 함양하는 위치에 있는 사람입니다. 이를 위해서는 자기자신 및 여러 구성원을 이해하는 과정을 모색하고 다양한 문제해결기법을 통해 의사소통방식을 터득해 나가는 것이 중요합니다.

U&I 리더십개발 프로그램은 **효과적인 조직의 운영자로서의 리더**를 양성하기 위한 프로그램으로, 우수한 리더십을 발휘하기 위한 핵심 역량을 다룹니다. 리더가 속한 **조직의 특질과 개인의 성격적인 특성**에 따라 조직 내에서 발휘하는 **다양한 리더십**을 개발하고 다양한 접근을 시도하며, 21세기를 주도할 전문적인 인재양성을 목표로 합니다.

U&I 리더십 프로그램의 대상

- 진정한 자기목표 설정이 필요한 학생
- 학업수행능력은 뛰어나지만 구체적인 진로·진학 방향을 못 정하고 있는 학생
- 왜 공부를 해야하는지 의문을 가지고 있는 학생
- 구체적인 진로·진학 방향을 정하지 못해서 학업에 몰입이 잘 안되는 학생
- 향후 전공 및 직업선택에 있어서 사람들을 이끄는 일에 관심이 많은 학생
- 현재도 잘 하고 있지만 더 잘하기 위한 동기부여가 필요한 학생

프로그램 의뢰 및 진행과정



의뢰 전 고려할 사항

- **대상 및 목적:**
학년별 의뢰가능
(예시: 신입생 대상으로 자기주도 학습능력 함양을 위한 프로그램)
- **총 참가인원:**
한 집단 당 15명 내외
(예시: 150명을 10집단으로)
- **시기 및 기간:**
4회기를 1일 동안, 혹은
8회기를 2일 동안 진행

※ 회기 및 집단의 수는 의뢰기관의 상황에 따라 조정할 수 있습니다.

사전에 준비할 사항

- 심리검사 실시
- 유형별목적별 집단분류
- 전문가 지도
- 프로그램 진행
- 행정 및 성과분석 사후 제반사항 정리

통계 및 결과

- 집단 구성원 설문조사를 통한 성과분석 및 검증
(성과분석샘플: 7page)
- 집단 구성원 각각에 대한 전문가 제언을 작성하여, 책자 형태로 제작

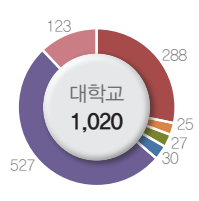
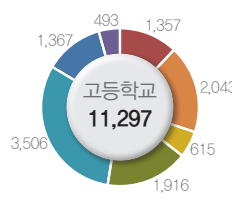
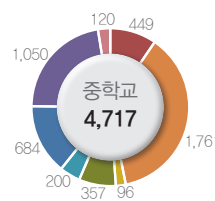
※ 프로그램 종료 후 약 10일 ~ 2주 이후에, 해당 기관으로 택배 발송 됩니다.



2013년 4월 기준, 누적 참가인원 18,305명 지역별 분석

프로그램 참가인원

■ 서울 ■ 경기·인천 ■ 부산·경남 ■ 대구·경북 ■ 전북 ■ 전남 ■ 대전·충청 ■ 기타(강원,제주)





U&I 리더십 프로그램 구성의 주요테마



리더 인식의 장

리더에 대한 정의를 각 개인이 처한 환경에서 찾아보고 자신의 세계에서 리더로서 갖추어야 할 자질이 무엇인지를 탐색하도록 합니다.

- 다양한 타입의 리더 유형 탐색
- 나는 어떤 유형의 리더인가
- 각 분야 리더들의 성공요인 발견



자기 인식의 장

개인의 고유한 성격적인 특성을 알고 자신의 장점과 단점을 인식하며, 스스로에게 리더로서의 자질이 무엇인지 인식하도록 합니다.

- 개인별 성격유형 탐색
- 자신의 장점에 대한 인식
- 자신의 단점에 대한 인식



리더십 발휘의 장

자신에게 맞는 리더십을 개발하고 적용할 수 있도록, 성격적인 특성에 근거한 리더십 모형을 설계해 나가도록 합니다.

- 리더로서 나의 강점 인식
- 리더로서 나의 약점 인식
- 나에게 맞는 리더십 정립



[리더십적용의 장 ①] 문제해결능력

리더로서 지녀야 할 자질과 책임감을 다양한 상황과 문제해결 장면을 통해 역할 연습을 하고 이를 구체적으로 모색하도록 합니다.

- 나에게 맞는 리더십 정립
- 문제해결 장면을 통한 역할 연습
- 나만의 문제해결능력 배양



[리더십적용의 장 ②] 의사소통능력

리더로서 지녀야 할 의사소통의 중요성을 인식하고 다양한 문제해결 상황을 통해 의사소통의 방법과 기술, 자신의 한계 등을 살펴보고 보완하도록 합니다.

- 나에게 맞는 리더십 정립
- 문제 상황에서의 의사소통 연습
- 나만의 의사소통능력 배양

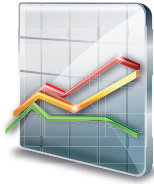


[리더십적용의 장 ③] 갈등해결능력

리더로서 지녀야 할 갈등해결 및 시도의 중요성을 인식하고 다양한 상황과 문제해결 장면을 통해 갈등해결의 의지와 문제해결력을 배양하도록 합니다.

- 나에게 맞는 리더십 정립
- 문제 상황에서의 갈등해결 연습
- 나만의 갈등해결능력 배양

U&I 리더십 프로그램 성과분석 측정요인



리더십이란, 조직의 목표를 달성하기 위하여 개인 및 집단을 조정하며 움직이게 하는 기술, 즉 지도자로서의 능력이나 지도력, 통솔력, 자질 등을 의미한다. 따라서 이 프로그램은 자신과 구성원의 성격적인 특성을 이해하고 상호간의 합리적인 의사소통을 도모하여, 조직의 목표달성 및 문제해결 등의 성취능력을 배양하는데 있다.

서번트리더십 | 경청, 공감 등을 통한 구성원과의 상호작용, 판단력과 경험 및 직관에 근거한 비전 제시를 동시에 강조하는 리더십으로, 구성원과의 자발적 상호작용과 영향력을 측정한다.

자기리더십 | 자기 자신에게 영향력을 행사하기 위해 사용되는 사고 및 행동전략의 일체라고 할 수 있으며, 즉 높은 성과를 올리도록 이끌어주는 자율적인 힘을 말한다.

리더십구성요소 | 리더십의 구성요소 중 리더에게 요구되는 가장 중요한 요인들을 측정한다. 이들 중 내재적 리더십과 타인과의 관계에서 나타나는 외현적 리더십의 특성을 평가한다.

리더십생활기술 | 실생활에서 리더십 기능을 수행하기 위해 요구되는 생활기술을 말하며, 인간관계·학습능력·집단활동·의사결정·커뮤니케이션·의사결정기술·자기이해 등을 평가한다.

변혁적 리더십 | 성과와 변화를 추구하되 기대 이상의 결과를 달성하도록 동기를 부여하는 리더십으로, 카리스마와 영감적 동기부여 및 지적 자극 그리고 개별적 배려 등에 대한 주관적인 인지수준을 측정한다.

리더십능력 | 집단활동에 관계하는 모든 성원이 최대 만족감을 가지고 효과적인 목표달성을 위해 행동하도록 하기 위한 목표달성능력, 재창조능력, 통솔력, 인간관계능력, 목적의식의 5개의 요인에 대한 능력을 측정한다.





U&I 리더십 프로그램 회기별 내용



SESSION 1

SESSION 2

SESSION 3

SESSION 4

SESSION 5

SESSION 6

SESSION 7

SESSION 8

1회기

리더란 무엇인가?



리더란 무엇인지를 정의하고 다양한 리더의 필요성 및 나는 어떤 리더에 적합한지를 살펴본다.



리더의 개념과 본질의 속성을 이해하고 상대적 요구에 따른 리더 속성의 편천사를 탐색하며 오늘날 요구되는 리더상을 파악한다.



리더는 특정한 정의만이 아닌 다양한 요구와 환경 속에서 변화를 알고 리더로서의 요소는 모든 이에게 다양한 색깔로 내재되어 있음을 인식하게 한다.



SESSION 1

SESSION 2

SESSION 3

SESSION 4

SESSION 5

SESSION 6

SESSION 7

SESSION 8

2회기

나는 어떤 유형의 리더인가?



나는 어떤 유형의 리더인지를 테스트를 통해 측정하고 이를 선호하는 이유를 탐색하며 장단점을 파악하도록 한다.



TP리더십을 통한 선호하는 방식의 리더 유형을 분석하고 리더가 되었을 때 소중하게 생각하는 특성 및 지향점 등을 작성하며 자신의 리더 타입을 파악하도록 한다.



스스로가 어떤 유형의 리더인지를 알고 이를 객관적으로 분석하고 인식하는 것을 목표로 두고 있다.



SESSION 1	SESSION 2	SESSION 3	SESSION 4	SESSION 5	SESSION 6	SESSION 7	SESSION 8
-----------	-----------	------------------	-----------	-----------	-----------	-----------	-----------

3회기

WHO AM I?



개인이 지닌 고유한 성격특성을 발견하고, 이를 자신의 장점 및 강점으로 극대화 할 수 있는 긍정적 자기인식을 이끌어 내며, 적절한 리더십을 탐색한다.



‘나는 누구인가’에 관해 활동지 작성을 통해 나의 성격적 특성을 이해하고 자신의 장점을 인식하여 스스로 채워나가기 위한 약점을 보완해 가도록 이끈다.



현재의 나의 모습과 진정한 나의 모습에서 자아실현의 장을 마련하도록 독려한다.



SESSION 1	SESSION 2	SESSION 3	SESSION 4	SESSION 5	SESSION 6	SESSION 7	SESSION 8
-----------	-----------	-----------	------------------	-----------	-----------	-----------	-----------

4회기

내가 가지고 있는 리더십



개인이 지니고 있는 성격적인 특성에 따른 리더 유형을 선별하고 적합도를 점검하며, 나에게 맞는 리더 유형을 찾을 수 있도록 한다.



개인의 성격과 리더 유형의 조합관계를 분석하고 적합도 여부를 SWOT 분석을 통해 접근하며 객관적으로 인식할 수 있도록 한다.



자기 인식을 도모하고 이를 통한 적합한 리더 모형을 발견할 수 있도록 한다.



SESSION 1 SESSION 2 SESSION 3 SESSION 4 **SESSION 5** SESSION 6 SESSION 7 SESSION 8

5회기

진정한 리더십이란?



리더로서 가지는 리더십, 힘과 역할 등을 찾아보고 리더의 역할을 분명하게 설정하도록 이끈다.



리더로서 중요하다고 생각하는 특성을 기술하고 역할을 분명히 하는 과정을 통해, 서열정하기, 문제 상황에서의 효과적인 역할 수행을 실천·적용해 가도록 한다.



리더십의 역할 범위를 설정하고 이를 명료화하여 리더로서의 책임감과 의무를 인식하는 데에 목표가 있다.



SESSION 1 SESSION 2 SESSION 3 SESSION 4 SESSION 5 **SESSION 6** SESSION 7 SESSION 8

6회기

리더십 VS 멤버십



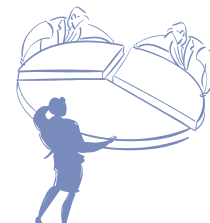
다양한 리더십의 스타일과 행동을 실행해 보는 기회를 제공하여, 다양한 문제해결상황에서 효과적인 갈등해결 방식을 습득하도록 한다.



각 개인이 탐색한 리더 유형의 스타일과 행동을 리더와 구성원 간 갈등상황, 구성원과 구성원 간 갈등 장면에 적용하여 문제 상황에서의 어떠한 권력추구 전술과 권력의 기반이 효과적 또는 비효과적인지를 배우도록 이끌어낸다.



리더십-멤버십 훈련을 통해 효과적인 갈등해결 전략을 습득하도록 이끈다.

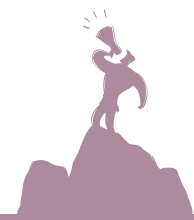


- SESSION 1
- SESSION 2
- SESSION 3
- SESSION 4
- SESSION 5
- SESSION 6
- SESSION 7**
- SESSION 8

7회기

[리더십-멤버십]
의사결정
훈련

- 리더십과 멤버십의 합리적 의사결정을 위한 상황을 경험하고 보다 더 나은 의사결정구조를 습득하도록 한다.
- 집단간 경쟁이 팀 기능에 미치는 영향을 살피고 의사결정에 대한 지위, 권력, 전문적 지식 등의 역동성을 탐색하여 리더십과 멤버십을 훈련하도록 한다.
- 조직 구조의 다양성과 효율적인 의사소통 형태를 탐색하고 습득하는 데에 목표를 두고 있다.



- SESSION 1
- SESSION 2
- SESSION 3
- SESSION 4
- SESSION 5
- SESSION 6
- SESSION 7
- SESSION 8**

8회기

리더십
총정리

- 나의 특성과 장점을 살린 리더십을 개발하고 적용하는 방안을 수립한다.
- 리더십의 다양성과 실제 리더가 필요로 하는 지위, 역할의 명료화, 갈등해결방식, 합리적 의사결정구조 등 체계적 훈련을 통해 각 분야의 주도할 수 있는 리더 역량을 함양하고 의지를 다진다.
- 성격유형에 따른 리더십을 개발하고 적용하여 이를 나만의 리더십으로 적용하는데 목표를 두고 있다.

서울대 의예과에 지원해서 꽤 타협을 잘 해왔다. 일단 성공이었다. 그러나 항상 내 속에는 진정 내가 원하는 것이 무엇이었나 하는 갈망이 자리를 잡고 있었다. 고통스러웠다. 나는 항상 거짓말을 했다. 그럴수록 남는건 고통 뿐이다. 오늘 강의는 한마디로 그 아픔에 대한 수술이다.

가슴이 뭉클, 눈시울이 뜨거워짐... '내가 누구인가' 객관적으로 알게 되었다. 내가 사회에 꼭 필요한 사람, 즉 남을 이끌고 세상을 변화시킬 수 있는 사람이 다라는 자신감이 생겼다. 평소에 나에게 대해 과소평가 하던 내 모습이 한심할 정도로!

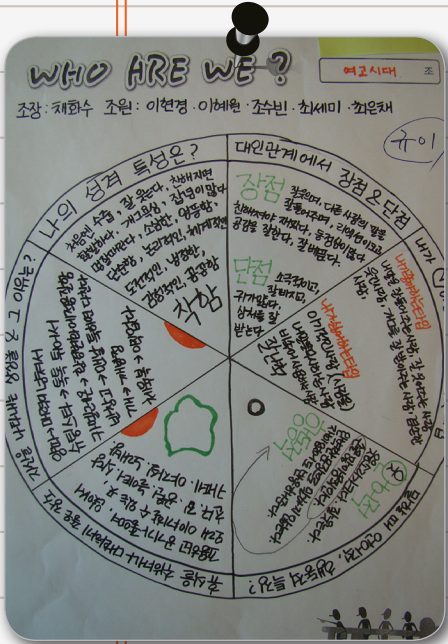
너무 좋았습니다. 리더가 되어야만 한다는 말은 너무 좋은 칭찬을 받은 것 같아 머쓱합니다. 저에 대해 정확하게 안 것 같아서 또 같은 유형의 친구들을 이렇게 같이 모아놓고 공감하며 프로그램에 참여한 것이 너무 좋습니다.

'나'라는 사람, 제일 잘 알고 싶으나 제일 알기 어려운 사람, 이번 프로그램을 통해 그런 나에게 조금은 다가선 느낌이다.



프로그램을 마치면서

(학생소감문)



뭔가 잃어버렸던 내 자신의 일부를 찾은 것 같다. 새내기 대학 프로그램 중에서 가장 인상 깊고 또 도움이 많이 되었다.



항상 바꾸고 싶고 변화를 추구하는 나이지만 자신감이 부족해 뒷짐지고 바라보는 성격에 가까웠다. 그런데 이 프로그램을 통해 '해보자, 잘 가고 있구나'하는 생각과 함께 가슴 속 끓어 오르는 무엇인가를 느낀다. 옳은 것을 좇고 더 나은 세상을 만들어 가야 하는 것이 나의 의무임을 일깨워준 이 강의는 너무나 유익하고 값진 시간이었다.

U&I 집단프로그램

	Learning	Career	Leadership	Self
대학생				
대학원생				
중학생				
초·중·고생				